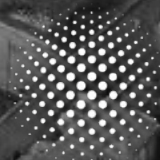


АНАЛИТИЧЕСКАЯ ЗАПИСКА РЕАБИЛИТАЦИЯ И РЕИНТЕГРАЦИЯ РЕПАТРИАНТОВ – ГРАЖДАН КЫРГЫЗСКОЙ РЕСПУБЛИКИ ИЗ ИРАКА И СИРИИ

Сентябрь 2023 г.



INTERNATIONAL
CONTACT GROUP



Оглавление

Краткое содержание	3
Справочная информация	4
Цель исследования	5
Методология	6
Представление данных	7
Индивидуальное измерение	8
Институциональное измерение	13
Культурное измерение	16
Заключение	19
Межкластерные рекомендации	20

Краткое содержание

В данной аналитической записке представлена схема реабилитации и реинтеграции кыргызстанцев, вернувшихся из Сирии и Ирака в Кыргызскую Республику (КР) в рамках специальных гуманитарных миссий. Обзор подготовлен с целью дополнения Плана кабинета министров КР по репатриации граждан Кыргызской Республики, пребывающих в лагерях и тюрьмах Сирийской Арабской Республики рекомендациями по повышению эффективности и результативности действий по реабилитации и реинтеграции. Документ подготовлен на основе совместного исследования Олбани Ассошиэйтс (Albany Associates), Центра исследования религиозной ситуации при Государственной комиссии по делам религий (ЦИРС при ГКДР), общественного объединения “Интерфейт Кансил” в тесном сотрудничестве с Международной контактной группой (МКГ) в Кыргызской Республике.¹ Рекомендации для государственных структур и общественных организаций разработаны на основе анализа мировой практики по репатриации, реабилитации и реинтеграции (PPP); независимой оценки потребностей в PPP, проведенной в Казахстане и Кыргызской Республике в рамках программ, финансируемых Государственным департаментом США; онлайн-опроса потенциальных репатриантов в лагерях Аль-Хол и Аль-Родж, а также полуструктурированных интервью с родственниками потенциальных репатриантов и представителями государственных органов КР. Ключевые рекомендации:

1. С целью повышения эффективности процесса PPP необходимо принять теорию изменений, которая создаст основу программам помощи репатриантам в Кыргызской Республике;
2. Для оптимизации процесса PPP также необходимо разработать единый терминологический аппарат для избежания концептуальной путаницы основных терминов “реабилитация” и “реинтеграция” и обеспечения понимания процесса PPP среди всех участников;
3. Для успешного осуществления программ PPP необходимо создание координационной системы, основанной на кластерном подходе, отражающей потребности репатриантов на основе оценки потребностей, подробно изложенной в настоящем документе;
4. Для обеспечения эффективной координации рекомендуется создать узел коммуникаций посредством государственного органа, которому будет отведена координирующая роль;
5. С целью оптимизации координации и обмена информацией предлагается разработать онлайн-платформу, приложения или веб-сайта для обеспечения лучшей осведомленности репатриантов, членов их семей и всех других участников о реализации программ и проектов по PPP в Кыргызской Республике (КР);
6. В целях достижения устойчивых результатов рекомендуется реализовать среднесрочные и долгосрочные программы PPP в рамках межкластерной координации;
7. Опираясь на опыт реабилитации и реинтеграции репатриантов посредством межкластерной координации, руководство Кыргызской Республики может инициировать создание регионального механизма сотрудничества и обмена опытом среди государств Центральной Азии.

1. Международная контактная группа (МКГ), созданная совместно Олбани Ассошиэйтс (Albany Associates) и ее партнерами в рамках Комплексной коммуникационной программы (Holistic CVE Communications Program) по противодействию насильственному экстремизму, представляет собой коалицию представителей гражданского общества и государственных органов, журналистов и ученых, которые объединились для противодействия растущей угрозе насильственного экстремизма в Кыргызской Республике. Используя свой богатый опыт и высокий экспертный потенциал, МКГ проводит исследования, обучение и разрабатывает медиакампании, информирующие население о различных угрозах в онлайн- и офлайн-пространстве.

Справочная информация

Официальной статистики о количестве граждан Кыргызской Республики (КР), находящихся в лагерях для беженцев и пенитенциарных учреждениях на территории Сирии и Ирака, нет. Однако известно о намерении кыргызстанских властей вернуть около 600 граждан Республики, в основном представленных женщинами и детьми.² В ответ на многочисленные призывы международных организаций, наряду с другим государствами, Кыргызская Республика начала репатриацию своих граждан. Регулированием процесса репатриации, реабилитации и реинтеграции (РРР) занимается межведомственная рабочая группа, созданная властями в 2019 году. Первая гуманитарная миссия “Мээрим” была осуществлена в 2021 году, из Ирака были возвращены 79 детей. Вторая фаза гуманитарной миссии под названием “Айкел” была осуществлена в 2023 году, в феврале из лагерей на севере и северо-востоке Сирии были возвращены 18 женщин и 41 ребенок, в августе 31 женщина и 64 ребенка.³ Представители властей неоднократно подчеркивали, что процесс репатриации будет продолжен.

2. Айдана Абдуваитова, [“Секретарь Совбеза рассказал, сколько человек должны вернуть из Сирии и Ирака”](#), Кактус Медиа, 26 апреля 2023 г.

3. AKIpress, [“Спецбортом из Сирии в Кыргызстан доставили 31 женщину и 64 детей”](#), 30 августа 2023 г.

Цель исследования

С целью оказания содействия руководству КР в его усилиях по проведению реабилитации и репатриации, Олбани Ассошиэйтс (Albany Associates) совместно с ЦИРС при ГКДР, ОО “Интерфейт Кансил” и Международной контактной группой (МКГ) в Кыргызской Республике организовали небольшое исследование для выработки комплексного, основанного на фактах понимания уровня прогресса в реализации программ РРР, осуществляемых в Кыргызской Республике. В данном отчете рассматриваются следующие задачи исследования и связанные с ними вопросы:

Задачи исследования	Вопросы исследования
1. Выяснить ожидания и потребности потенциальных репатриантов в реинтеграции и реабилитации.	Какие услуги или мероприятия, по мнению репатриантов и их семей, могли бы помочь в обеспечении РРР?
	Как потенциальные репатрианты и их семьи определяют успешный процесс РРР?
	С какими проблемами могут столкнуться потенциальные репатрианты и их семьи в процессе РРР?
2. Определить уровень доверия потенциальных репатриантов к государственным органам и учреждениям в Кыргызской Республике.	Какую роль государства в процессе РРР видят потенциальные репатрианты и их семьи (в Кыргызской Республике)?
	Собираются ли потенциальные репатрианты обращаться за услугами в государственные органы и учреждения? Почему да/почему нет?
	Какие факторы или проблемы влияют на уровень доверия потенциальных репатриантов к государству?
3. Понять отношение потенциальных репатриантов и членов их семей к использованию религии в целях насильственного экстремизма.	Как потенциальные репатрианты представляют себе свою жизнь в Кыргызской Республике по сравнению с жизнью в лагерях для беженцев на территории Сирии?
	Как, по мнению семей потенциальных репатриантов, повлиял на них опыт пребывания в лагерях на территории Сирии?

Методология данного исследования основывалась на многоэтапном процессе, состоящем из следующих методов сбора данных:

- онлайн-опрос потенциальных репатриантов, дополненный полуструктурированными интервью с их родственниками и государственными служащими, вовлеченными в процесс РРР в Кыргызской Республике;
- обзор вторичных источников по теме, включая существующую литературу и исследования по вопросам РРР в мировой практике, Казахстане и Кыргызской Республике;
- обсуждение в фокус-группе (ФГД) с участием представителей ключевых государственных структур, занимающихся вопросами профилактики и противодействия насильственного экстремизма (П/ПНЭ) и реализации РРР в Кыргызской Республике, а также с общественными организациями, содействующих государству в данной сфере.

Первичные данные были собраны посредством 4 полуструктурированных интервью с государственными служащими Кыргызстана, участвующих в работе по РРР, 4 полуструктурированных интервью с родственниками потенциальных женщин-репатрианток и данных WhatsApp-опроса, полученных от 14 женщин-репатрианток, проживавших в лагерях Аль-Хол и Аль-Родж. Собранные в ходе интервью и опроса данные позволили решить задачи 1 и 2, а задача 3 была решена на основе оценки потребностей, проведенной партнерами Олбани и вторичных данных, полученных в ходе предыдущего исследования, посвященного анализу нарративов акторов насильственного экстремизма в кыргызстанском сегменте интернет-пространства.⁴ Обсуждение в фокус-группе с представителями МКГ позволило провести верификацию данных, полученных в результате использования вышеуказанных методов исследования.

Демографические данные не собирались по соображениям безопасности, а личности всех участников опросов и интервью были анонимизированы. Выборка анонимных ответов WhatsApp-опроса (всего N=14) предоставила данные по выявлению потребностей, требующих особого внимания для целей стратегического планирования и разработки политики. С целью триангуляции результатов WhatsApp-опроса были привлечены данные исследований с более крупными выборочными совокупностями – “Операция ‘Жусан’ в четвертый год” (Казахстан), “Психосоциальная оценка детей-репатриантов Кыргызстана” (Кыргызская Республика), “Понимание потребностей детей” (мировая практика).⁵ Корректировка сведений допускалась только в отношении отдельных формулировок и фразеологизмов, используемых респондентами.

4. IDCS-Albany, “Программа TUI: Использование Интернета в террористических целях,” ноябрь 2021 г., 25 с.

5. Гульназ Раздыкова, Ноа Такер и др. “Операция ‘Жусан’ в четвертый год: понимание и удовлетворение нынешних и будущих потребностей”, (неопубликованная рукопись); Закари Брамбхатт, “Психосоциальная оценка детей, вернувшихся в Кыргызскую Республику”, (неопубликованная рукопись); Банн Мэри, Энрика Кристофер и др. “Реабилитация и реинтеграция женщин и детей, возвращающихся из условий насильственного экстремизма: краткий обзор для информирования при разработке программ и политики”. Терроризм и политическое насилие (2023); Эллис Б. Хайди, Эмма Кардели и др. “Понимание потребностей детей, возвращающихся с территорий, ранее контролируемых ИГИЛ, через призму теории эмоциональной безопасности: последствия для практики”. Чайлд Абьюз & Нэглэкт 109 (2020).

Представление данных

Тематический анализ качественных данных, полученных в ходе интервью и опроса, позволил выявить 9 повторяющихся тем в рамках трех кластеров (или измерений), отражающих подход ООН к сложным гуманитарным ситуациям. Были определены три измерения/кластеры:

1. **Индивидуальное**
2. **Институциональное**
3. **Культурное**

Институциональное измерение наиболее актуально для руководства КР, способного реализовать предлагаемые в данном кластере мероприятия и рекомендации (см. Схему 1). Культурное измерение включает в себя ряд мероприятий, которые могут быть реализованы государственными органами в сотрудничестве с гражданским обществом, СМИ, академическими кругами и международными организациями. Индивидуальное измерение, в свою очередь, определяет проблемы, которые наиболее эффективно могут быть решены гражданским обществом. Ниже подробно рассматривается каждый кластер начиная с индивидуального измерения для более глубокого понимания потребностей, проблем и ожиданий потенциальных репатриантов в отношении реабилитации и реинтеграции в Кыргызской Республике.

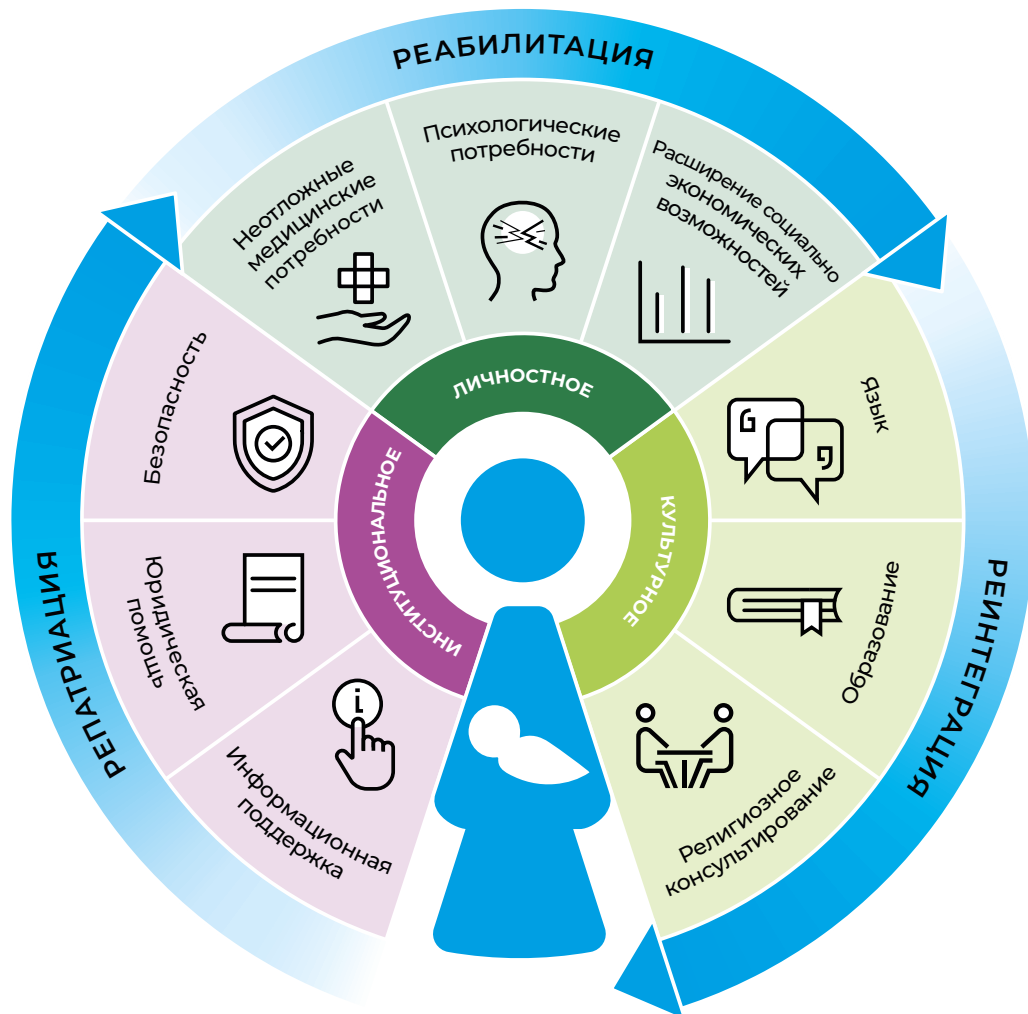


Диаграмма 1: Визуальное представление измерений (кластеров) и подкластеров

Индивидуальное измерение



НЕОТЛОЖНЫЕ МЕДИЦИНСКИЕ ПОТРЕБНОСТИ

Потребности в медицинской помощи, касающейся физического здоровья как взрослых репатриантов, так и детей, были признаны высокими и приоритетными всеми респондентами. Среди перечисленных потребностей были услуги гинеколога, кардиолога, офтальмолога, а двое респондентов особо отметили проблемы с почками. Особенно высокая доля (50%) респондентов опроса назвала стоматологическую помощь неотложной необходимостью. Только один респондент заявил, что вакцинация (неуточненная) для их детей является необходимостью, в то время как другие указали на потенциально более серьезные проблемы со здоровьем.

Во-первых, моя старшая дочь тяжело больна – у нее гепатит В, заболевания почек и кишечника. Ей необходимо срочное лечение и, возможно, операция.

—Потенциальная репатриантка, респондентка 2

Обзор литературы по реабилитации и реинтеграции репатриантов в мировой практике выявил, что регулярные медицинские услуги являются вторым наиболее распространенным видом помощи, предлагаемым репатриантам, включающим начальную медицинскую помощь, регулярные обследования, а также среднесрочное и долгосрочное медицинское обслуживание.⁶

Рекомендация 1:

План мероприятий о репатриации граждан Кыргызской Республики, пребывающих в лагерях и тюрьмах Сирийской Арабской Республики уже предусматривает предоставление необходимых медицинских услуг репатриантам сразу после их возвращения на родину. Однако остается неясным, будет ли такая медицинская помощь доступна в долгосрочной перспективе, особенно для тех репатриантов, у которых будут выявлены инвалидность или серьезные проблемы со здоровьем. В таких случаях для обеспечения адекватного долгосрочного медицинского обслуживания содействие по предоставлению медицинской помощи и страхования могли бы оказать негосударственные организации, такие как Национальные Общества Красного Креста и Красного Полумесяца.

6. Банн Мэри, Энрика Кристофер и др. "Реабилитация и реинтеграция женщин и детей, возвращающихся из условий насильственного экстремизма: краткий обзор для информирования при разработке программ и политики". Терроризм и политическое насилие (2023), стр. 14.



ПСИХОЛОГИЧЕСКИЕ ПОТРЕБНОСТИ

Психологические потребности также оказались преобладающими, о чем, в частности, заявили трое из четырех опрошенных родственников потенциальных репатриантов. Двое из них заявили, что у их детей “сломанная психика”. 5 из 14 респондентов WhatsApp-опроса прямо указали на необходимость обращения к “психологам” или “психиатрам”.

[[М]ой семилетний [внук] до сих пор спит ночью в подгузнике. Вы понимаете, что эти дети страдают детским энурезом (недержанием мочи). Эта психологическая травма, по-видимому, связана со страхом, который развился у них после взрывов. Во-вторых, все роды, которые там были у девочек, все были дома; поэтому они страдают от гинекологических проблем. Поэтому, в первую очередь, там должна быть чисто медицинская помощь... С подростками сложнее, с ними обязательно нужно работать.

—Родственник, респондент 4

Согласно данным исследования “Понимание потребностей детей” в мировой практике, проведенного американскими психологами Эллис Б. Хайди, Эмма Кардели и др., 61% репатриированных детей демонстрируют признаки клинического психологического расстройства.⁷ В ходе исследования “Психосоциальная оценка детей-репатриантов Кыргызстана”, были применены проверенные стандартизированные обследования на тревожность, расстройства и поведенческие проблемы у 40 из 79 детей, вернувшихся в феврале 2021 г. Более года спустя, несмотря на психосоциальную поддержку, предложенную несколькими международными организациями, 16 из 40 детей все еще имели значительные психологические расстройства, 8 – клинические тревожные расстройства, такие как посттравматическое стрессовое расстройство, и 5 – эмоциональные и поведенческие проблемы, влияющие на их жизнь в школе и дома – данные показатели свидетельствуют о необходимости дополнительной и долгосрочной поддержки.⁸

7. Эллис Б. Хайди, Эмма Кардели и др. “Понимание потребностей детей, возвращающихся с территорий, ранее контролируемых ИГИЛ, через призму теории эмоциональной безопасности: последствия для практики”. Чайлд Абьюз & Нэглэкт 109 (2020), стр. 3.

8. Закари Брамбхатт, “Психосоциальная оценка детей, вернувшихся в Кыргызскую Республику”, стр. 2.

Международная практика также показала, что матери играют решающую роль в реабилитации детей.⁹ В то же время многие женщины-репатриантки борются с чувством стыда за то, что они считают себя “плохими родителями”.¹⁰ У некоторых репатриантов в течение длительного времени проявляются клинические признаки посттравматического расстройства. Например, в рамках реабилитационной программы “Жусан” в Казахстане 51,3% женщин не отмечали значительного психологического расстройства после трех и более лет реабилитации. Однако следует отметить, что чуть менее половины взрослых женщин-респонденток из Казахстана отметили у себя значительные психологического расстройства, а примерно у каждой шестой взрослой репатриантки расстройства находились на уровне, соответствующем клиническому диагнозу. Отчеты других центрально-азиатских государств, которые уже вернули своих граждан, показывают, что большинство возвращенных женщин и детей испытали и/или стали непосредственными свидетелями физического и сексуального насилия, а также пережили длительные периоды сильнейшего хронического травматического стресса во время пребывания в зонах боевых действий и лагерях для беженцев.¹¹

Рекомендация 2:

Психологическая травма может повлиять на все аспекты жизни человека и существенно затруднить его способность к реинтеграции, самообеспечению и формированию просоциальных отношений. Опыт государств репатриировавших граждан показывает, что неизлеченная травма – наряду с неудовлетворенными потребностями в других измерениях/кластерах – также делает репатриантов более уязвимыми к возвращению в экстремистские структуры, которые, возможно, способствовали их мобилизации в Сирию и Ирак. Травма – сложная проблема, требующая не только помощи специалистов в области психического здоровья, но и понимания подходов, учитывающих травму всеми участниками реабилитационного процесса. Исследования, проведенные в различных странах мира, показывают, что матери играют ключевую роль в эффективной реабилитации детей.¹² Это подчеркивает важность воссоединения детей, разлученных со своими матерями. Из этого также следует, что женщины, ответственные за этих детей, должны быть основными получателями психологической поддержки. Учитывая ограниченность ресурсов программы РРР в Кыргызстане, рекомендуется проводить специальную психологическую подготовку родственников репатриантов и создавать специальные телефоны доверия с экспертами для обеспечения устойчивой реабилитационной поддержки. Иными словами, требуется разработка коррекционно-реабилитационной программы сроком на 3-5 лет для детей, матерей и родственников, получивших психологическую травму.

9. Эллис Б. Хайди, Эмма Кардели и др. “Понимание потребностей детей, возвращающихся с территорий, ранее контролируемых ИГИЛ, через призму теории эмоциональной безопасности: последствия для практики”, стр. 4.

10. Там же, стр. 5.

11. Гульназ Раздыкова, Ноа Такер и др. “Операция ‘Жусан’ в четвертый год: понимание и удовлетворение нынешних и будущих потребностей”. Неопубликованная рукопись, стр. 7.

12. Эллис Б. Хайди, Эмма Кардели и др. “Понимание потребностей детей, возвращающихся с территорий, ранее контролируемых ИГИЛ, через призму теории эмоциональной безопасности: последствия для практики”, стр. 4.



РАСШИРЕНИЕ СОЦИАЛЬНО-ЭКОНОМИЧЕСКИХ ВОЗМОЖНОСТЕЙ

Расширение социально-экономических возможностей репатриантов является ключевым фактором их успешной реинтеграции, поскольку финансовые трудности и экономическая изоляция могут существенно подорвать усилия, предпринимаемые государственными и негосударственными структурами. Исследование “Понимание потребностей детей”, освещающая международную практику, предупреждает, что дети-репатрианты, проживающие в малообеспеченных семьях, могут столкнуться с трудностями психологической реабилитации, поскольку бедность может ассоциироваться с их опытом лишения ресурсов в условиях ИГИЛ. Аналогичные выводы были сделаны в отчете “Психосоциальная оценка детей-репатриантов Кыргызстана”, в котором была обнаружена статистически значимая связь между худшими психологическими показателями оценки реинтеграции и реабилитации и более низкими доходами семей.¹³ Эффективное расширение социально-экономических прав и возможностей требует ресурсов, времени, непосредственной помощи, содействие в трудоустройстве и профессиональной подготовки.

Один из опрошенных представителей государственных органов рассказал об отсутствии законодательной базы, на которую можно было бы ориентироваться при оказании адресной финансовой помощи репатриантам и членам их семей:

При необходимости мы оказываем помощь в соответствии с действующими законами и правилами. Специальных программ для этих репатриантов не существует. В нашем законодательстве нет такой категории, как репатриированный ребенок или репатриированный гражданин. Поэтому никакой специальной программы для них не разработано. К ним применяется только общий закон, который распространяется на всех остальных жителей страны.

—Государственный представитель, респондент 3

Следует отметить, что на настоящий момент в Кыргызской Республике меры по оказанию помощи в реабилитации и реинтеграции репатриантов осуществляются на основании нормативно-правовых актов о детях и семьях, оказавшихся в сложной жизненной ситуации, которые не всегда в полной мере учитывают специфику их положения.

Двое родителей репатриантов заявили о своем желании и возможности поддерживать своих вернувшихся детей и внуков, в частности, в покупке основных вещей, таких как одежда. Трое родителей заявили о необходимости для их дочерей и внуков социальной поддержки. Из числа респондентов опроса (потенциальных репатриантов) 4 из 14 отметили жилье как потребность, а 2 указали на потребность в социальном обеспечении или защите.

С жильем тоже будут проблемы, особенно у тех, у кого здесь никого нет.

—Родственник, респондент 4

13. Закари Брамбхатт, “Психосоциальная оценка детей, вернувшихся в Кыргызскую Республику”, стр. 3.

Один из родителей указал на необходимость помощи в приобретении швейной машинки, другой – на потенциальный интерес дочери к получению определенной профессии. Хотя только один родитель подробно обсуждал потребности в трудоустройстве (а двое других вскользь затронули эту тему), 9 из 14 опрошенных потенциальных репатриантов выразили заинтересованность в обучении себя или своих детей в медицинских областях, таких как первая помощь, фармацевтика, уход за больными или медицина.

Было бы неплохо организовать курсы для девочек; моя невестка, например, была здесь парикмахером-стилистом, мастером своего дела. Было бы очень хорошо организовать для них курсы повышения квалификации.

—Тродственник, респондент 4

Рекомендация 3:

Среди потенциальных репатриантов и членов их семей существует большой спрос на адресную гуманитарную помощь даже по возвращении на родину. Однако в соответствии с международными нормами по борьбе с терроризмом оказание прямой гуманитарной помощи требует тщательного рассмотрения. Как показывает мировая практика, слишком широкая интерпретация резолюций Совета Безопасности ООН 1267 (1999), 1390 (2002) и 1455 (2003), касающихся борьбы с финансированием терроризма, в прошлом привело к тому, что под санкции попали отдельные лица и НПО.¹⁴ В связи с этим гуманитарную помощь, особенно финансовую, целесообразнее направлять через авторитетные международные организации или Национальные Общества Красного Креста и Красного Полумесяца. Такой подход поможет избежать возможных осложнений в условиях Кыргызской Республики.

14. Санкционный перечень Совета Безопасности ООН включает лица, группы, предприятия и организации, обвиняемые в членстве, поддержке или финансировании ИГИЛ (ДАЕШ) и “Аль-Каиды”. В результате ограничений, физические лица, находящиеся в данном перечне, не могут свободно передвигаться за пределами страны, в которой они находились на момент наложения санкций, а также пользоваться своими банковскими счетами.

Институциональное измерение



ИНФОРМАЦИОННАЯ ПОДДЕРЖКА

Обзор мировой практики РРР репатриантов показывает, что определения “реабилитация” и “реинтеграция” часто концептуально пересекаются¹⁵ и используются в различных сочетаниях и последовательности.¹⁶ Такая терминологическая неопределенность может запутать всех участников, задействованных в этом процессе.

В силу специфики гуманитарных миссий, затрагивающих вопросы безопасности, почти никто из опрошенных родителей репатриантов не заявил, что знает о процессах и процедурах репатриации, предлагаемой Кыргызской Республикой репатриантам и членам их семей. В связи с этим сложилась некоторая непонимание всех нюансов процесса РРР: один из родителей заявил, что ничего не знает об этом, другой утверждает, что ему сказали, что их взрослые дети “будут немедленно осуждены [по возвращении]”, а третий говорит, что знает о намерении государства репатриировать, но не знает ничего другого. Только один из опрошенных родителей оказался относительно хорошо информированным и уверенным в этом процессе:

Я знаю, что реабилитационный центр готов, что [государство] выделил [некоторое финансирование], мы сами с председателем фонда [Анонимно] тоже привезли продукты. Я обратилась к [Аноним] по поводу социальной помощи и лекарств ... Мы были на приеме у Омбудсмана, и она сказала, что как только их привезут сюда, мы можем их навестить и помочь им от нашего имени.

—Родственник, респондент 4

В целом 12 из 14 респонденток опроса (потенциальные репатрианты) заявили, что были проинформированы о процессах и процедурах возвращения, хотя точность полученной ими информации неизвестна, а способы получения информации были разными. 8 из 14 нашли такую информацию у родственника или друга; двое респондентов через интернет (самостоятельно и через “соседку”); один через представителя ЮНИСЕФ и еще один респондент заявил, что был проинформирован государственными органами Кыргызской Республики.

Рекомендация 4:

Очевидно, что некоторые этапы процесса РРР должны быть в той или иной степени засекречены, однако четкое понимание этого процесса самими репатриантами и их родственниками, особенно после репатриации, имеет решающее значение. Для поддержки этой инициативы необходимо создать онлайн-платформу. Помимо общей информации, определений и теории изменений, такая платформа могла бы включать специальную “горячую линию”, по которой граждане могли бы обращаться с дополнительными вопросами. Онлайн-платформа также могла бы предоставлять данные и обновленную информацию международному сообществу и общественным организациям, оказывающим помощь в процессе РРР.

15. Банн Мэри, Энрика Кристофер и др. “Реабилитация и реинтеграция женщин и детей, возвращающихся из контекста насильственного экстремизма: быстрый обзор для информирования при разработке программ и политики”, стр. 10.

16. Эллис, Б. Хайди и др. “Поддержка женщин и детей, возвращающихся из контекста насильственного экстремизма: предложение структуры 5R для информирования о разработке программ и политики”. Терроризм и политическое насилие (2023 г.), стр. 31.



ЮРИДИЧЕСКАЯ ПОМОЩЬ

Респонденты выразили дополнительную обеспокоенность по поводу документов, особенно тех, которые связаны с идентификацией личности. Все опрошенные члены семей отметили необходимость предоставления потенциальным репатриантам юридической помощи в получении документов. При этом возникает дилемма при указании в официальных документах места рождения детей-репатриантов.

Единственное, о чем хотелось бы спросить, смогут ли эти дети, родившиеся в Сирии, получить свои документы. Я задаю этот вопрос везде и всегда. Этим детям, которые пойдут в школу, государство теперь выдаст документы, все необходимые паспорта и свидетельства о рождении. И в свидетельствах о рождении в качестве места рождения укажут Сирию. В общем, это очень сложный вопрос. Все будут показывать на них пальцем. Точно так же в школе этого не скроют, скажут, что эти дети родились в Сирии, они оттуда. Как они вырастут [с этим клеймом]? Это большая проблема... Я бы хотела, чтобы правительство помогло решить этот вопрос и указало место рождения как Кыргызстан, потому что их родители – граждане Кыргызстана; [эти люди] не отказывались от гражданства Кыргызстана, [почти в каждом случае] у них просто забрали паспорта [когда они приехали в Сирию].

—Родственник, респондент 2

2 из 14 опрошенных (потенциальные репатрианты) также выразили озабоченность по этому вопросу, причем одна из респонденток отметила:

Место рождения не должно быть указано как Сирия. Боюсь, это станет для них большой проблемой в дальнейшей жизни.

—Потенциальная репатриантка, респондентка 2

Уроки, извлеченные из программы “Жусан” в Казахстане, также указывают на вероятность возникновения юридических проблем, включая вопросы об отцовстве, полигамных браках, родительских правах, законной опеке над сиротами или детьми, родители которых находятся в заключении, а также свидетельствах о смерти мужчин, погибших в Сирии.

Рекомендация 5:

Опираясь на успешную практику Казахстана и Узбекистана в области реабилитации и реинтеграции, руководство КР предусмотрительно включило в свой План РРР меры по предоставлению основных документов потенциальным репатриантам на начальном этапе приема. Однако со временем по мере реинтеграции этим репатриантам может потребоваться дополнительная юридическая поддержка для определения их права на получение социальной поддержки. Кроме того, неясность в отношении семейного положения и родительских прав может привести к стигматизации в обществе, что может препятствовать их успешной реабилитации и реинтеграции. Следовательно, крайне важно обеспечить устойчивую юридическую поддержку как репатриантам, так и их семьям в долгосрочной перспективе.



БЕЗОПАСНОСТЬ

Данные выявили две основные проблемы, связанные с безопасностью. Все родители отметили агрессию, которую другие люди могут проявлять по отношению к их дочерям. Один из родителей был особенно обеспокоен тем, что средства массовой информации могут усугубить это чувство угрозы. Двое испытывают стыд или смущение по поводу затруднительного положения своих дочерей, скрывая реальное положение дел.

Родственники об этом вообще не знают. Я всем говорю, что она уехала в Турцию. Если кто-то из знакомых на базаре спрашивает, говорю, что она с мужем в Таджикистане. Что еще я могу сказать? Да, не все поймут.

—Родственник, респондент 1

Сами потенциальные репатрианты были явно обеспокоены анонимностью и безопасностью своих детей и самих себя:

Хотелось бы, чтобы по возвращении наши данные не попали в СМИ. Ни фото, ни видео, чтобы потом не было негативного отношения к нашим детям и к нам».

—Потенциальная репатриантка, респондентка 2

Данные оценки медиакампании “Думай. Быть начеку!”¹⁷ также зафиксировали определенное количество комментариев, выражающих негативное отношение к репатриантам из Сирии и Ирака.¹⁸ В отчете “Понимание потребностей детей” подчеркивается, что такие негативные настроения в обществе могут усиливать чувство отчужденности и обиды у репатриантов.¹⁹ Хотя Кыргызская Республика и начала предпринимать некоторые меры по “снижению стигматизации... репатриантов на уровне местных сообществ”, организуя “тренинги и семинары для журналистов”,²⁰ они не могут снять всю напряженность в обеспечении информационного сопровождения в отношении репатриантов.

Рекомендация 6:

Респонденты были обеспокоены возможными рисками для безопасности репатриантов со стороны насильственных экстремистов или лиц, испытывающих сильные негативные чувства по отношению к репатриантам. Данные риски могут проявлять себя в виде социального давления, дискриминации или даже физического насилия. Для обеспечения безопасности и успешной реинтеграции репатриантов, особенно из сельской местности, государству необходимо проводить разъяснительную работу для создания благоприятной окружающей среды, снижая стигматизацию репатриантов и формируя в сообществах чувства сострадания, терпимого и благожелательного отношения к репатриантам.

17. “Думай. Будь начеку!” - это медиакампания, основанная на реальных историях людей, чьи родственники попались в ловушку экстремистских акторов, заманивших их в Сирию и Ирак. Кампания рассказывает о методах вербовки, которыми пользуются экстремисты, и предупреждает людей об опасности онлайн-вербовки. Дополнительную информацию о медиакампании можно получить на сайте: <https://think-be-alert.kg/>

18. ЦИРС при ГКДР-МКС-РЭОК Коммуникейшн. “ПМП Трекер Кыргызстана”, 19 декабря 2022 г. [SCRA Centre-IFC-REOC Communications. “Kyrgyzstan PMP Tracker”]

19. Эллис Б. Хайди, Эмма Кардели и др. “Понимание потребностей детей, возвращающихся с территорий, ранее контролируемых ИГИЛ, через призму теории эмоциональной безопасности: последствия для практики”, с. 6.

20. Чолпон Орозбекова и др. “Репатриация, реабилитация и реинтеграция женщин и детей из Сирии и Ирака”, Институт мирных инноваций Булана, июнь 2021 г.



ЯЗЫК

2 из 14 опрошенных (потенциальных репатриантов) выразили желание изучать иностранные языки. Один из родителей также упомянул о языковой проблеме, отметив, что многие дети разговаривают на арабском и других языках, но могут испытывать проблемы с кыргызским.

Им сложно говорить со мной на нашем языке, но они стараются. Ну, я думаю, что у них могут быть проблемы с кыргызским языком.

—Родственник, респондент 1

В отчете “Понимание потребностей детей” также отмечается, что язык может создавать препятствия для успешной интеграции в школе, поскольку репатрианты могут подвергаться критике и насмешкам.²¹ Отсутствие необходимых языковых навыков и знаний, ожидаемых от детей их возраста, может привести к социальной (а впоследствии и экономической) изоляции.

Рекомендация 7:

Язык и образование играют важнейшую роль на протяжении всего процесса РРР – от оказания медицинской помощи до психологического консультирования и реинтеграции в общество. В частности, неспособность некоторых детей-репатриантов свободно общаться с родственниками, соседями и сверстниками может усилить их чувство отчуждения. Рекомендуется обеспечить дополнительное обучение кыргызскому языку для успешной интеграции.

21. Эллис Б. Хайди, Эмма Кардели и др. “Понимание потребностей детей, возвращающихся с территорий, ранее контролируемых ИГИЛ, через призму теории эмоциональной безопасности: последствия для практики”, стр. 6.



ОБРАЗОВАНИЕ

Только 2 из 14 респондентов (потенциальных репатриантов) назвали образование насущной потребностью. Одна из них выразила опасения по поводу того, что ее дети будут учиться в классах со значительно более младшими сверстниками:

Наши дети, которые должны учиться в 5 и 6 классах, должны будут учиться вместе с учениками 2 и 3 классов. Если возможно, хотелось бы для них вечернее или заочное обучение, так как 12-13-летним детям будет очень неудобно сидеть вместе с детьми гораздо младшего своего возраста. Они могут подвергнуться травле [или столкнуться с другими проблемами].

—Потенциальная репатриантка, респондентка 2

В рамках миссии “Жусан” правительство Казахстана создало специальную комиссию для оценки состояния здоровья, знаний и основных навыков детей. На основании полученных данных для каждого ребенка были составлены индивидуальные образовательные планы, которые в дальнейшем сопровождалось летним лагерем с привлечением педагогов и воспитателей. В результате многие из детей-репатриантов смогли освоить двухлетнюю школьную программу за один год, что позволило им перейти в классы, соответствующие их возрасту.²²

Еще одна проблема, связанная с интеграцией детей-репатриантов в школьную среду, может возникнуть относительно смешанного гендерного обучения, преподавания музыки и рисования человеческих лиц на уроках. В халифате ИГИЛ (ее деятельность запрещена в Кыргызской Республике на основании судебного решения от 2015 г.) детям внушали, что подобные действия являются “харамом”, и за них грозило строгое наказание. Это может привести к тому, что у детей останется страх перед возмездием и чувство тревоги.²³

Рекомендация 8:

Учитывая опыт Казахстана, интеграция репатриантов в систему образования может потребовать значительных затрат времени и ресурсов. Существующая система образования в КР может быть не в полной мере оснащена для оказания эффективной поддержки детям-репатриантам. Общественные организации могут оказать содействие государственным органам в преодолении разрыва в образовании у детей-репатриантов, что в конечном итоге поможет им в дальнейшей учебе, также в культурной интеграции. Проекты, поддерживаемые общественными организациями и социально ориентированными предпринимателями, могут способствовать формированию просоциальных сетей среди детей-репатриантов. Как показывает практика Казахстана, такие сети могут ускорить адаптацию и интеграцию детей-репатриантов в новую социокультурную среду. Кроме того, специальные платформы онлайн-обучения могут стать эффективным дополнением для некоторых детей-репатриантов в сочетании с офлайн-обучением.

22. Гульназ Раздыкова, Ноа Такер и др. “Операция ‘Жусан’ в четвертый год: понимание и удовлетворение нынешних и будущих потребностей”, неопубликованная рукопись, стр. 4.

23. Эллис Б. Хайди, Эмма Кардели и др. “Понимание потребностей детей, возвращающихся с территорий, ранее контролируемых ИГИЛ, через призму теории эмоциональной безопасности: последствия для практики”, стр. 6.



РЕЛИГИОЗНОЕ КОНСУЛЬТИРОВАНИЕ

Примечательно, что ни один из родителей или потенциальных репатриантов не упомянул о необходимости религиозного консультирования. Лишь один из потенциальных репатриантов робко поинтересовался возможностью реализации права на свободу религии и убеждений:

Будет ли нам разрешено исповедовать нашу религию так, как мы хотим? Например, носить то, что нам хотелось бы носить?

—Потенциальная репатриантка, респондентка 1

2 из 4 государственных служащих отметили роль Духовного управления мусульман и в целом всего духовенства в вопросах реинтеграции репатриантов:

...Самое главное, что здесь нужно иметь в виду, - это то, что нам нужна кропотливая работа духовенства, которое сможет вернуть граждан Кыргызской Республики в общество.

—Государственный представитель, респондент 1

В Казахстане, женщины-репатриантки в рамках мероприятий по реабилитации и реинтеграции миссии “Жусан” назвали религиозное консультирование наименее значимой потребностью.²⁴ Участники выразили более сильное предпочтение консультированию по принципу “равная – равной”. Как выразилась одна из женщин-репатрианток: “радикалы нуждаются в разговоре, и они доверяют больше тем, кто был на их месте. Мы все были в одной ситуации, одном положении. Мы все изучали одну книгу. Это должен быть разговор об одной и той же информации. Они будут больше доверять тем, кто был с ними. Они будут более открыты для них. Я знаю это по собственному опыту”.²⁵

Рекомендация 9:

Несмотря на то что родители и репатрианты прямо не указывали на необходимость религиозного консультирования, с точки зрения властей его значение, несомненно, важно для реабилитации и реинтеграции. Такое консультирование может помочь репатрианткам переосмыслить свой травматический опыт через призму веры и религии, формируя более конструктивное мировоззрение и помогая им правильно воспринимать светский характер государства и свое место в многоконфессиональном обществе Кыргызской Республики. Опыт других государств демонстрирует, что консультирование по принципу “равная – равной” является особенно эффективным. Однако для этого необходимо соответствующее обучение, постоянная поддержка и сопровождение равных консультантов.

24. Гульназ Раздыкова, Ноа Такер и др. “Операция ‘Жусан’ в четвертый год: понимание и удовлетворение нынешних и будущих потребностей”, стр. 15

25. Там же – стр. 10

Заключение

Кыргызская Республика заслуживает уважения и поддержки за смелое, непростое решение репатриировать своих граждан из Сирии и Ирака. По состоянию на август 2023 года, из пенитенциарных учреждений в Ираке и лагерей на севере Сирии были возвращены 233 граждан Кыргызстана (49 женщин и 184 детей). Известно, что около 150 женщин и 200 детей все еще остаются в лагерях в Сирии и Ираке. Репатриация и реабилитация детей имеет огромное значение не только для Кыргызской Республики, но и для международного сообщества. Дети, оставленные расти в переполненных лагерях, похожих на тюрьмы, в Сирии и Ираке, становятся более уязвимыми к радикализации, особенно в подростковом и взрослом возрасте.²⁶ Процесс реинтеграции и реабилитации граждан Кыргызстана и их детей может занять продолжительное время. Эта работа требует не только достаточного финансирования, но и эффективной координации действий и ресурсов.

В данном отчете представлена модель межкластерной координации, направленная на объединение усилий различных государственных и негосударственных структур. Цель – помочь женщинам и детям, репатриированным из Ирака и Сирии, в их интеграции в общество. Данная модель устанавливает четкие каналы связи и распределяет задачи между кластерами, уделяя особое внимание личностному, институциональному, и культурному измерениям. Хотя участие в этом механизме является добровольным, оно требует предварительного обсуждения с властями КР и специальной процедуры подачи заявки. Для того чтобы процесс реинтеграции и реабилитации был эффективным, очень важно сосредоточить внимание на индивидуальных потребностях репатриантов. По мере проведения исследований модель может быть усовершенствована путем введения новых кластеров или расширения существующих, обеспечивая эффективность процесса для Кыргызской Республики. Рекомендации данного отчета направлены на укрепление долгосрочных усилий по реабилитации и реинтеграции граждан Кыргызстана и их детей, а также на усиление текущих инициатив государства, международных организаций и гражданского общества страны по противодействию насильственному экстремизму.

26. Чарли Сэвидж: "Дети боевиков ИГИЛ растут в лагере в пустыне. Кем они станут?", New York Times, 19 июля 2022 г.

Межкластерные рекомендации

Приведенные ниже межкластерные рекомендации предлагают практические шаги, которые могут быть предприняты властями КР, гражданским обществом и международным сообществом для более системной и эффективной организации процесса РРР в Кыргызской Республике:










Институциональное	Культурное	Личностное
 Информационная поддержка	 Язык	 Неотложные медицинские потребности
 Юридическая помощь	 Образование	 Психологические потребности
 Безопасность	 Религиозное консультирование	 Расширение социально-экономических возможностей



Диаграмма 2: Рекомендации по кластерам/измерениям

Для государственных органов КР:

- Эффективная межкластерная координация требует создания основного узла коммуникаций через соответствующий государственный орган, которому будет отведена координирующая роль (роль Координатора);
- Координирующий орган будет ответственен за сбор и анализ всех необходимых данных о репатриантах, включая их потребности и инициативы по реабилитации и реинтеграции;
- Координирующий орган будет поддерживать работу онлайн-платформы, посредством которой репатрианты и их родственники, а также представители местных органов власти и самоуправления, общественных организаций, СМИ и международных организаций могут получить всю необходимую информацию по РРР;

- Стратегические коммуникации и общественная дипломатия. Исследование TUI указывает на важность публичной дипломатии для Кыргызской Республики. Было установлено, что акторы насильственного экстремизма (НЭ) используют любой повод для создания негативного имиджа Кыргызской Республики среди мусульманского сообщества на международном, региональном и национальном уровнях. В этом контексте особенно актуальны опасения, высказываемые родителями, которые дают представление о возможных мерах противодействия нарративам НЭ. Учитывая нарративы, используемые группами НЭ, целесообразно исключить пунитивные меры в отношении женщин-репатриантов. Такие действия могут непреднамеренно подпитывать идеологию НЭ, обвиняемую светское правительство в притеснении мусульман. Принятие более сострадательной позиции, например, предоставление амнистий, может противостоять этим нарративам и подорвать теологические основания, которые используют группы НЭ для критики властей КР;
- Координирующий орган сможет разработать базу данных на основе информации, предоставляемой заинтересованными сторонами, участвующими в процессе, для целей мониторинга, оценки и изучения. В базе данных будут накапливаться дезагрегированные данные, переменные которых должны быть определены Координирующим органом в тесной консультации с ключевыми заинтересованными сторонами для дальнейшего использования в качестве индикаторов для целей мониторинга, оценка и изучения программ РРР, проводимых в Кыргызской Республике;
- Правительство КР может инициировать создание регионального механизма сотрудничества и обмена опытом по вопросам РРР среди стран Центральной Азии;
- На основе опыта, полученного в рамках регионального сотрудничества, власти КР смогут осуществить оптимизацию нормативно-правовой базы КР, регулиующую вопросы РРР.

Для негосударственных заинтересованных сторон:

- Национальные негосударственные заинтересованные стороны могут следить за обновлением информации о процессе РРР и разрабатывать проекты и программы с учетом области своей специализации и возникающих потребностей;
- Национальные негосударственные заинтересованные стороны могут укреплять межкластерную координацию посредством обмена опытом и передовой практикой;
- Национальные негосударственные заинтересованные стороны могут дополнять мониторинг, оценку и обучение Координатора путем проведения аналогичных мероприятий параллельно.

Для Национальных Обществ Красного Креста и Красного Полумесяца:

- Национальные Общества Красного Креста и Красного Полумесяца могут оказывать прямую гуманитарную помощь, используя ресурсы отечественных, иностранных и международных доноров.

Для международных и иностранных заинтересованных сторон:

- Международные и иностранные заинтересованные стороны могут консультироваться с Координирующим органом и платформой для поддержки наиболее насущных потребностей, связанных с РРР в Кыргызской Республике.
- Международные и иностранные заинтересованные стороны также могут помочь в разработке базы данных, делаясь региональным и международным опытом и передовой практикой в области РРР.

Авторы: Джем Томас, Элайас Погани, Галина Авдар-Колодзинская, Айжан Бегимкулова, Алмаз Исманов, Алмаз Кулматов, Шүкүр Шерматов, Кубанычбек Абакиров, Манас Аманбаев, Акбар Исманов, Данияр Калматов, Александра Кирюшенкова

Редакторы: Паям Фуруги, Атыркуль Алишева

Рецензенты: Ноа Такер, Эмиль Насритдинов

Переводчики: Нуриза Бегалиева, Гульзар Асылбекова, Чолпон Конокбай Кызы

Фото на обложке: Михаил Дудин

Графический дизайн: M&T&Co

Реабилитация и реинтеграция репатриантов-граждан Кыргызской Республики из Ирака и Сирии: Аналитическая записка. – Бишкек: 2023. – 22 с.

Данная аналитическая записка представляет собой обзор результатов исследования, посвященного вопросам репатриации, реабилитации и реинтеграции в Кыргызской Республике. Документ подготовлен Олбани Ассошиэйтс (Albany Associates), Центром исследования религиозной ситуации при Государственной комиссии по делам религий и общественным объединением “Интерфейт Кансил” в тесном сотрудничестве с Международной контактной группой (МКГ) в рамках программы Комплексных стратегических коммуникаций по противодействию насильственному экстремизму, финансируемой Государственным департаментом США. Мнения, выводы, заключения и рекомендации, изложенные в настоящем документе, представляют собой точку зрения авторов и не обязательно отражают точку зрения Государственного департамента США.

Олбани Ассошиэйтс, 2023